

SZENNYEZETT TALAJ ÉS HULLADÉK MINTAVÉTEL JÁRTASSÁGI VIZSGÁLAT

Útmutató

2017. III. forduló

1. Általános elvek

1. A mintavétel célja olyan laboratóriumi-minták készítése, amelyekből szerves szennyezők koncentrációit határozzuk meg.
2. A mintákat a résztvevők ugyanarról a területről, ill. ugyanabból a hulladéktárolóból veszik majd a saját eszközeikkel a szokásos rutin módszerekkel.
3. A mintázandó talaj és a hulladék egymás közelében lesznek, tehát nem kell utazni a mintavételi helyek között.
4. Összességében a hulladék- és a talaj mintavételre 20 résztvevő lesz, a mintavételeket 25 perces különbséggel 1 napon tervezzük elvégezteni.
5. A mintavétel ideje alatt **biztosítanunk kell** a létesítmény zavartalan működését, és be kell tartanunk a higiéniai-, egészségügyi-, tűzvédelmi-, és munkavédelmi követelményeket.
6. A mintavétel után a mintavételi lyukakat nem szabad visszatemetni!
7. A laboratóriumi-minták tárolására szolgáló edényeket és a mintaszállítást a WESSLING Közhasznú Nonprofit Kft. Jártassági Vizsgáló Osztálya biztosítja. A laboratóriumi vizsgálatok egy közös laboratóriumban, a WESSLING Hungary Kft. Környezetanalitikai Laboratóriumában akkreditált módon történnek.
8. A résztvevők a mintavétel során mind a talajból, mind a hulladékból **átlagmintát** képeznek, majd 3-3 db laboratóriumi-mintát készítenek. A minták edényeire ráírják a mintaazonosítót és a mintavevő szervezet nevét, címét. A mintaazonosító a szennyezett talaj mintavételénél **SZTM**, a hulladéknál **HM**.
9. A 3 db laboratóriumi-mintából a Résztvevők 1 db-ot maguknál tartanak (amelyet saját laboratóriumukban megvizsgálhatnak, - de ez nem kötelező), 2 db mintát pedig a mintavételi jegyzőkönyv eredeti példányával együtt a mintavétel helyszínén átadják a WESSLING Közhasznú Nonprofit Kft. munkatársának, aki ezeket beszállítja a WESSLING Közhasznú Nonprofit Kft. **Jártassági Vizsgáló Osztályára**. Itt az osztály dolgozói a mintaedényekről eltüntetik a névazonosítást és ellátják a mintákat az illető Résztvevő jártassági vizsgálati kódjával. Innentől kezdve a bizalmasság és titkosság érdekében a minták csak a résztvevő kóddal szerepelnek.
10. A Jártassági Vizsgáló Osztályra beérkezett 2 db mintából az egyik a Környezetanalitikai Laboratóriumba kerül vizsgálatra, a másik mintát az esetlegesen problémás paraméterek ismételt vizsgálata céljából $4 \pm 2^\circ\text{C}$ -on a Jártassági Vizsgáló Osztály tárolja.
11. A Résztvevők egy előzetes levélből tudják meg a résztvevő kódjukat a jártassági vizsgálatban. Ez a kód szolgál majd arra, hogy az értékelő zárójelentésben az illető szervezetet be tudják azonosítani. **Kérjük, hogy ezt a kódot tartsák titokban**, hogy illetéktelenek ne tudják elvégezni a név és a kód párosítását.

2. A mintavétel időbeli beosztása:

A mintavételeket 1 nap alatt bonyolítjuk le 25 perces eltolással, az alábbi táblázat szerint. A mintavétel helyszínén Szegény Zsigmond (+36-30-627-3708) és / vagy Szeibert Anikó (+36-70-527-1966), a WESSLING Közhasznú Nonprofit Kft. Jártassági Vizsgálati Osztály munkatársai várják a Résztevőket és koordinálják a mintavételt.

Dátum	Sor- szám	Mintavétel tervezett kezdet (óó:pp)	Cégnév	Település	Jelentkezés mintavételre	
					HM*	SZTM*
2017.09.27 (Szerda)	1.	8:00	WESSLING Hungary Kft.	Budapest	X	X
	2.	8:25	CHINOIN Gyógyszer és Vegyészeti Termékek Gyára Zrt.	Budapest		X
	3.	8:50	BIOKÖR Technológiai és Környezetvédelmi Kft.	Budapest	X	
	4.	9:15	Fejér Megyei Kormányhivatal	Székesfehérvár		X
	5.	9:40	DUNAFERR LABOR Nonprofit Kft.	Dunaújváros	X	
	6.	10:05	MINERÁG Kft.	Szekszárd		X
	7.	10:30	Győr-Moson-Sopron Megyei Kormányhivatal	Győr	X	X
	8.	10:55	Baranya Megyei Kormányhivatal	Pécs		X
	9.	11:20	Borsod-Abaúj-Zemplén Megyei Kormányhivatal	Miskolc	X	
	10.	11:45	Csongrád Megyei Kormányhivatal	Szeged		X
	11.	12:10	ALFÖLDVÍZ Regionális Víziközmű- szolgáltató Zártkörűen Működő Részvénytársaság	Békéscsaba	X	X
	12.	12:35	PLÁNUM 97 Környezetvédelmi és Környezetgazdálkodási Mérnöki Iroda Kft.	Debrecen		X
	13.	13:00	KISANALITIKA Laboratóriumi Szolgáltató Kft.	Sajóbábony	X	
	14.	13:25	ÁMEI Ásványolajtermék Minőségellenőrzési Zrt.	Budaörs		X
	15.	13:50	GEOSOL Kft.	Halmajugra	X	
	16.	14:15	FEJÉRVÍZ Zrt.	Székesfehérvár	X	X
	17.	14:40	Vértesi Erőmű Zrt.	Oroszlány	X	
	18.	15:05	Fővárosi Csatornázási Művek Zrt.	Budapest	X	X
	19.	15:30	BGT Hungaria Környezettechnológiai Kft.	Budapest		X
	20.	15:55	Bálint Analitika Mérnöki Kutató és Szolgáltató Kft.	Budapest	X	X
Összesen:					12	14

*Magyarázat: HM: hulladék mintavétel

SZTM: szennyezett talaj mintavétel

3. Helyszíni vizsgálatok, mintavételi jegyzőkönyvek: Az előzetes programajánlatnak megfelelően a talaj- és a hulladék mintákból helyszíni vizsgálatok nem lesznek.

Emlékeztetőül: a mintavételi jegyzőkönyvek eredeti példányát a mintákhoz mellékelni kell.

4. Laboratóriumi vizsgálatok:

A **szennyezett talaj mintavétel (SZTM)** laboratóriumi-mintáiból egy közös laboratóriumban, a WESSLING Hungary Kft. Környezetanalitikai Laboratóriumában akkreditált módon az ún. „összes” **As, Cd, Cu, Pb és a Zn** vizsgálatát tervezzük elvégeztetni. Ezek alapján (5 paraméter) végezzük majd a mintavételek értékelését.

A **hulladék mintavétel (HM)** laboratóriumi-mintáiból a fenti laboratóriumban szintén akkreditált módon a vízzel kioldható **Cl⁻, SO₄²⁻** és az ún. „összes” **As, Cd, Cu, Pb és a Zn** analízisét tervezzük elvégeztetni, és ezek alapján (7 paraméter) készítjük el az értékelést.

A szervező fenntartja a jogot arra, hogy amennyiben az illető mátrixban valamelyik paraméter meghatározása az együttműködő laboratóriumban a kis koncentráció miatt nagy bizonytalanságú lesz, akkor e helyett egy pontosabban meghatározható paramétert válasszon az értékelésekhez. (Emiatt a közös laboratóriumban vizsgálattjuk még az ún. „összes” **Co, Cr, Mo, Ni, és Hg** elemeket is a fenti mátrixokból.)

5. A mintavételi helyek adatai:

Hely: Tárnok határában, Tárnok és Pusztazámor között a COMPOSTAL Biohulladék-hasznosító Kereskedelmi és Szolgáltató Kft. telephelyén.

Cím: 2461 Tárnok, Pusztazámori út Hrsz.: 0207/6 (lásd a részletes térképet a 4/6. oldalon)

5.1. Talaj mintavétel (SZTM):

A vizsgálandó szennyezőanyag: szerves szennyezőanyagok.

A mintázás végrehajtása:

A résztvevők 5 db mintavételi pont EOVS ill. GPS koordinátáit kapják meg a helyszínen, és e koordináták közvetlen közelében kell minden résztvevőnek pontmintát venni 20-30 cm talajrétegből. (Nem bolygatatlan minta.) Ezután az 5 db mintavételi hely mintáiból átlagmintát kell képezni, majd ebből, – a fent említett okok miatt – 3 db laboratóriumi-mintát kell készíteni.

Emlékeztetőül: **A mintavétel után a mintavételi lyukakat nem szabad visszatemetni!**

5.2. Hulladék mintavétel (HM):

A hulladék fajtája: biohulladék (mezőgazdasági, élelmiszeripari), amelyből komposzt készül.

A vizsgálandó szennyezőanyag: szerves szennyezőanyagok.

Tárolt mennyiség: kb. 100 m³ szilárd hulladék depóniában (prizmában) tárolva.

A hulladék depóniát (prizmát) **balesetvédelmi okokból maximum 2 m magasságig** lehet mintázni, a depónia tetejére felmenni nem szabad.

Emlékeztetőül: A hulladék mintákból a legvégén egy nagy átlagmintát kell képezni, és abból 3 db laboratóriumi-mintát kell készíteni.

Kérjük, hogy a mintavételek közben a vonatkozó munkavédelmi előírásokat tartsák be!

6. A mintavételi hely a térképen és az itt készült fényképek:

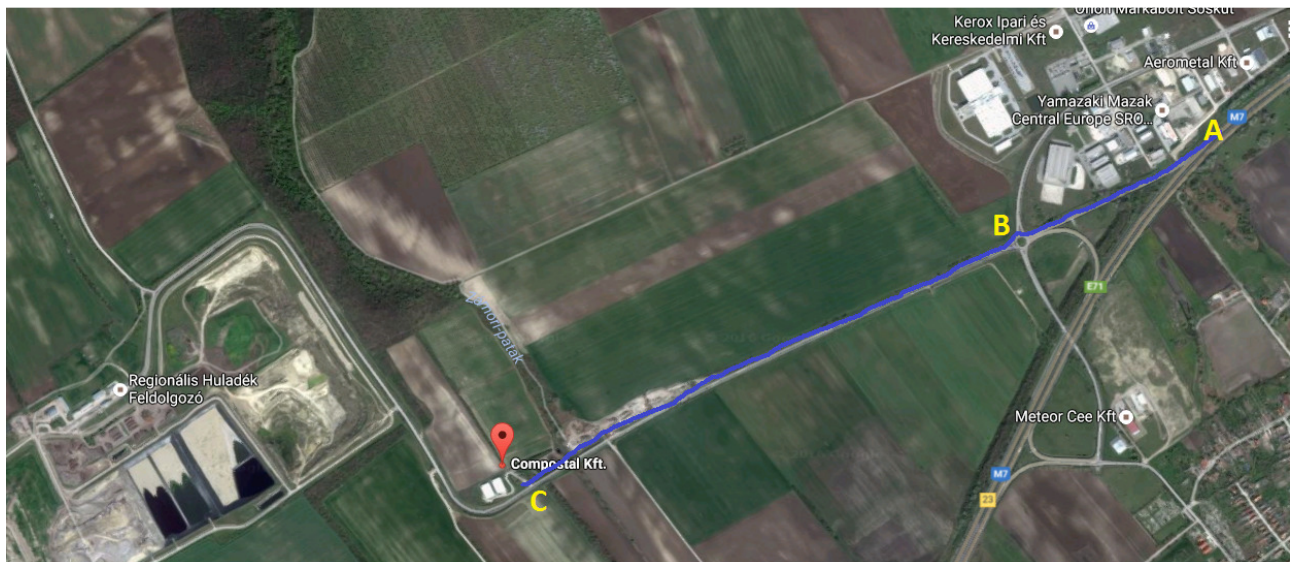
A talaj- és a hulladék mintavételi hely az alábbi térképen látható:

A kék jelzés az egyik lehetséges megközelítési útvonalat jelöli a „**C**” jelű munkaterületre (Compostal Kft. telephelye).

Az „**A**” jelű pont Budapest felől az M7-es autópálya 23-as kijárata Pusztazámor, Tárnok és Sósút felé. Itt letérve az autópályáról kb. 500 m után a „**B**” ponton levő körforgalomig jutunk. A körforgalmat a 2. kijáraton elhagyva a Pusztazámori úton megyünk tovább, ahol a „**C**” jelű munkaterületet kb. 1,5 km megtétele után elérjük.

A „**C**” pont GPS koordinátái: É 47,37657°; K 18,81330° ill. É 47° 22' 35.652", K 18° 48' 47.88".

A „**C**” jelű munkaterület eső után is megközelíthető személygépkocsival. A mintavételhez gumicsizma ajánlott.



„**C**” pontnál a bejárat:



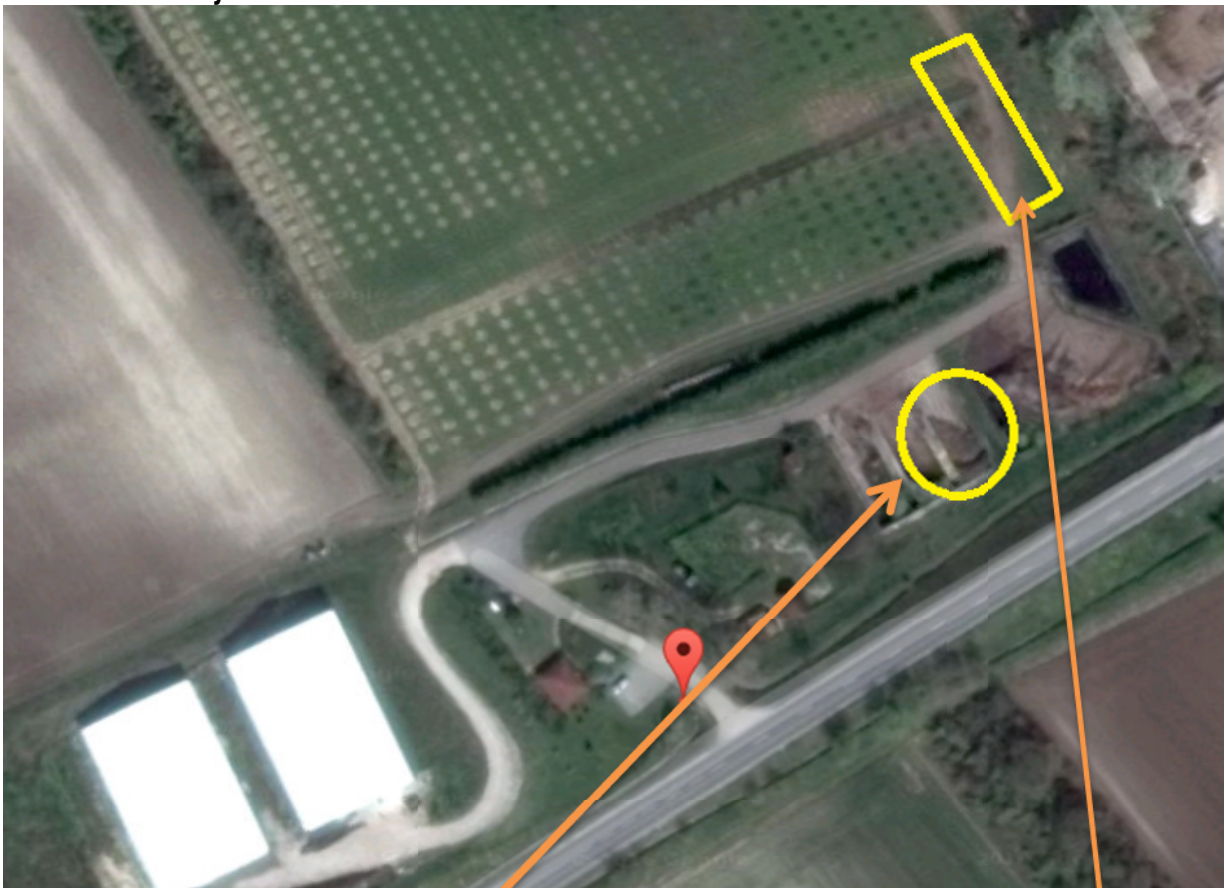
A bejárat jobb oldalán elhelyezett tábla:



A telephelyen készült kép:



A mintavételi helyek:



A hulladék mintavételi hely (Depó).

A talaj mintavételi hely

A mintavételi hely és annak megközelítése a következő linken tekinthető meg részletesen:

<https://www.google.hu/maps/@47.3807288,18.8174302,1917m/data=!3m1!1e3>

7. A mintavétellel kapcsolatban ha szükséges további információt ad:

Szegény Zsigmond osztályvezető, a jártassági vizsgálat koordinátora
WESSLING Közhasznú Nonprofit Kft.
Telefonszám: 06-1-872-3628
Mobil szám: +36-30-627-3708

Budapest, 2017. augusztus 17.

Szegény Zsigmond
a jártassági vizsgálat koordinátora